

P. A. K. S. / 12

**யாழ்ப்பாணம்: மொழியும் வாழ்வும்**  
(ஓர் அறிமுகக் கையேடு)

**தொகுப்பு**

கலாநிதி மனோன்மணி சண்முகதாஸ்  
கலாநிதி மயில்வாகனம் இரகுநாதன்

**2006**

தலைப்பு : யாழ்ப்பாணம்: மொழியும் வாழ்வும்  
(ஓர் அறிமுகக் கையேடு)

தொகுப்பாசிரியர் : கலாநிதி மனோன்மணி சண்முகதாஸ்  
கலாநிதி மயில்வாகனம் இரகுநாதன்

உரிமை :

பதிப்பு : முதற்பதிப்பு - சித்திரை 2006

வெளியீடு : கோகுலம் வெளியீடு-2

அச்சுப்பதிப்பு : காரிகணன் பிறிண்டேர்ஸ்,  
இல.424, காங்கேசன்துறை சலை, யாழ்ப்பாணம்.

Title : YĀLPPĀṆAM:MOLĪYUM VĀLVUM -Ōr Arimukak kaiyeedu  
(Jaffna: Language and Life - An Introductory Hand book)

Compilers : Dr. Manonmani Sanmugadas  
Dr.Mailvaganam Ragunathan

Edition : First Edition: April 2006

Publication : Kokulam Publication - 2

Printing : Harikanan, Printers,  
No 424, K.K.S Road, Jaffna.  
Tel: 021-222 2717, 4590123

Page : vi + 192

Price : 750/-

ISBN : 955-1452-00-3

# யாழ்ப்பாணத்து மூவலகு வீடுகள்

பாக்கியநாதன் அகிலன்

கைக்கெட்டிய தகவல்களினடியாக பார்க்கும் போது ஏறத்தாழ பத்தொன்பதாம் நூற்றாண்டின் முதலரைத் தசாப்தங்களிலிருந்து இருபதாம் நூற்றாண்டின் ஆரம்ப தசாப்தங்கள் வரை யாழ்ப்பாணத்து வீட்டுக் கட்டடக் கலைப் போக்கின் பிரதானமான பிரதிநிதித்துவங்களுள் ஒன்றாகக் காணப்பட்ட மூன்று துண்டு வீடுகள் அல்லது மூன்றலகு வீடுகள் பற்றிய சுருக்கமான - பெருமளவுக்கு உருவநிலைப்பட்ட வாசிப்பினை இக்கட்டுரை முன்வைக்க முயற்சிக்கிறது. கட்டட வகைகளில் ஏற்படும் பரிணாமத் தொடர்ச்சி என்பது ஓர் கட்டடவகை அல்லது அதனலகுகள் - பண்புகள் என்பன எவ்விதம் அடுத்த கட்டத்தைத் திறக்கின்றன அல்லது சிலவற்றைக் கைவிட்டும், சிலவற்றைக் கையேற்றும் எவ்விதம் உருமாற்றம் பெறுகிறது என்பதை அடிப்படையாகக் கொண்டது என்ற வகையில் அதன் உருவ - கட்டுமானப் பண்புகளின் அடிப்படைகளைப் பாற்ப்பதாக இக் கட்டுரை பெருமளவுக்குத் தன்னை வரையறை செய்து கொள்கிறது. தேர்ந்தெடுக்கப்பட்ட வீடுகளின் படிமுறை நகர்வு மேற்படி சுருத்தாலிற்கான உதாரணமாக இக் கட்டுரையில் பயன்படுத்தப்பட்டுள்ளது.

0

ஒரு குறிப்பிட்ட பிரதேசத்தின் கால நிலை, புவியியல் நிலை, சமூக பொருளாதார அரசியல் நிலைமைகள், சமய மெய்யியல் நோக்குகள், அழகியல் நிலைப்பாடுகள், தொழில்நுட்ப வாய்ப்புகள், தேர்ந்தெடுக்கப்பட்ட கட்டடவகை - அதன் தேவை முதலிய பல்வகைப்பட்ட காரணிகளால் ஒரு கட்டடம் தீர்மானஞ் செய்யப்படுகிறது. அந்தவகையில் ஒவ்வொரு கட்டடமும், அது கட்டப்பட்ட காலம்-இடம் சார்ந்த பதிவாகவும், விபரிப்பாகவும், விளக்கமாகவும் காணப்படுகிறது (Freeland 1985:01).

குகைகள், பாறைச்சரிவுகள், மரப்பொந்துகள் முதலிய இயற்கை வாழிட முன்னனுபவங்களிலிருந்து மனிதன் நிரந்தரமான வாழிடக் கட்டுமான உருவாக்கத்திற்கான அடிப்படைகளைப் பெற்றுக் கொண்டான். நிரந்தரமான வாழிடம் அல்லது வீடு என்பது இற்றைக்கு 10,000 வருடங்களுக்கு முற்பட்ட விவசாய சமூக உருவாக்கத்தின் பெறுபெறாகவும் (Lloyd, Rise, Boyd, Carden, Rawson, Jacobus 1973:17, Nobert 2000:17) குடும்பமென்ற புதிய சமூக அலகின் பொது உறைவிடமாயும் அறிமுகமானது (பக்தவத்சலபாரதி 1990:350).

இந்தவகையில் ஒரு சமூகத்தின் கட்டடக்கலைப் பாரம்பரியத்தின் மூல அலகாகக் காணப்படும் வீடுகள் மனிதனின் சமூகவயமாக்கத்தின் முதற்காரணியாயும், பண்பாட்டுவயமாக்கத்தின் முதலடிப்படையாகவும் அமைந்துள்ளன. சிறப்பாகக் கூறுவதானால் குறிப்பிட்ட சமூகத்தின் பொருள்சார், பொருள்சாராப் பண்பாடுகளின் உற்பத்தியாக வீடுகள் காணப்படுகின்றன. எனவே, ஒரு சமூகத்தின் கட்டடக்கலை மரபென்பது அடிப்படையில் வீடுகளில் இருந்தே ஆரம்பிக்கப்பட வேண்டும் என்பர். ஏனெனில், தனிமனித உணர்வு வெளிப்பாட்டிற்கான ஆரம்ப மையம் வீடுகளே (அபிராமி 2001:18).

00

யாழ்ப்பாணச் சமூக அமைப்பென்பது அடிப்படையில் அதிகார அடுக்குகளை உடையது. இந்த அதிகார அடுக்குமுறை என்பது சாதிகளை அடிப்படையாகக் கொண்டது. யாழ்ப்பாணப் பாரம்பரிய சமூக அமைப்பென்பது பெளதீக ரீதியாகவும், கருத்தியல் ரீதியாகவும் வேளாள முதன்மையுடையது. குடித்தொகையிலும் ஏனைய சாதியினரை விட வேளாளர்களே அதிகமாகக் காணப்படுகின்றனர் (Pfaffenberger 1982:51). அத்துடன், காலணிய ஆட்சியும் வேளாளர்களது சமூக மேலாண்மையை பலப்படுத்துவதாகவே அடிப்படையிலிருந்தது. ஒல்லாந்த ரோமன்டீச் சட்டம் முதல், காலணிய ஆட்சியுடன் முன்னணி பெற்ற புகையிலை முதலான காகப் பயிர்களின் செய்கை-கல்வி-நிர்வாகம் முதலியன யாவும் இதனைப் பலப்படுத்துவதாக, மீளுறுதி செய்ய உதவுவதாகவே அடிப்படையில் அமைந்ததை அவதானிக்க முடியும் (அகிலன் 2004:83).

இந்த முதன்மை அல்லது மேலாண்மை என்பது வீட்டுக் கட்டடக் கலையிலும் பிரதிபலித்தது. குறிப்பாக ஊடகம், அளவு, பாணி முதலிய கட்டடத்தின் கூறுகள் பலவற்றிலும். இந்த மேலாண்மை சார்ந்த வேறுபாடுகள் தென்படவே செய்தன. குடிசைகள் அதிகாரப் படிநிலையில் கீழடுக்கில் இருந்த சாதிகளின் பொதுவான இல்லிடக் கோலமாக இருந்தபோது, வேளாளர்கள் மண், கல் போன்றவற்றை ஊடகமாகக் கொண்டனர். 'கல்வீட்டுக்காரர்' என்ற பதப்பிரயோகம் ஒரு காலகட்ட யாழ்ப்பாணத்தில் சமூக அந்தஸ்தின் குறிகாட்டியாகவே இருந்தது. வேளாளருக்கு கீழே, அடுத்தடுத்த மட்டத்தில் இருந்த சாதிகளிடமும் மண்ணையூடமாகக் கொள்ளல் காணப்படும் அது அளவிலும், பண்புப்படையிலும் வேறுபட்டிருந்த துள்ளது. இதே நேரம் வேளாளருக்கு நிகராக சமூக பொருளாதார நிலைகளில் உயரத்தொடங்கிய அல்லது நின்ற நிகர்நிலைச் சாதிகளான (Counter-cast) கரையார் முதலியோரிடமும், காலனியகால கல்வி - நிர்வாக வாய்ப்புகளைப் பெற்றுக்கொண்ட ஒடுக்கப்பட்ட சாதிகளைச் சேர்ந்த சில குடும்பங்களிடமும் கட்டடக் கலையில் வேளாளரை ஒத்த மாதிரிகள் காணப்பட்டன என்பதை அவதானிக்க முடிகிறது.

இந்த வகையில் இக்கட்டுரை எடுத்துப் பேச முயன்றுள்ள மூவலகு வீடுகள் என்பதும் பெருமளவுக்கு வேளாளரிடமும், வேளாளருக்கு நிகர்நிலையுடைய சாதியினரிடமுமே காணப்பட்டது. இன்னொருவகையில் கூறினால் மேற்படி சாதிக் குழுமங்களின் பண்பாட்டு நிலைமைகளின் வெளியீடாக இவை இருந்தன.

யாழ்ப்பாணப் பண்பாட்டில் உள்ள சாதி, பால்நிலை (gender) தொடர்பான நிலைப்பாடுகள், மத நம்பிக்கைகள் முதலியனவும் மற்றும் மயூரநாதன் எடுத்துக் காட்டுவது போல யாழ்ப்பாணத் தமிழர்களின் விருந்தோம்பல் தொடர்பான நடைமுறைகளுக்கும் (மயூரநாதன் 2005) மேற்படி கட்டட அமைப்பில் பிரதிபலித்தன.

000

காலனிய காலத்திற்கு முற்பட்ட யாழ்ப்பாணத்து வீட்டுக் கட்டடக் கலை பற்றி அறிந்து கொள்வதற்கான சான்றாதாரங்கள் - குறிப்பாக கட்டிட நிலையில் இல்லாத நிலையில், யாழ்ப்பாண வீட்டுக் கட்டடக் கலை தொடர்பான ஆய்வுகளை காலனிய காலத்தில் இருந்தே ஆரம்பிக்க வேண்டியுள்ளது. பொதுப் படையாக யாழ்ப்பாண வீட்டுக்கட்டடக் கலைப் போக்கை பின்வருமாறு மயூரநாதன் வகைப்பிரிக்கிறார்.

- ◇ கிராம வீடுகள்
- ◇ நாற்சார் வீடுகள்
- ◇ காலனியநாக்கத்திற்கு உட்பட்ட நாற்சார் வீடுகள்
- ◇ ஒல்லாந்தரால் கட்டப்பட்ட வீடுகள்
- ◇ 'எல்' (L) வடிவ வீடுகள்

(மயூரநாதன் 2005)

மயூரநாதன் கிராம வீடுகள் எனப் பெயரிட்ட பிரிவினாள் பொதுவாகப் பின்வரும் வீட்டுக் கட்டட அமைப்புக்களைக் இனங் காணமுடிகிறது.

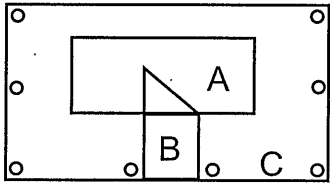
- ◇ ஓரலகு வீடு
- ◇ ஈரலகு வீடு.
- ◇ மூவலகு வீடு

(குணசிங்கம் 1986: 35 - 37)

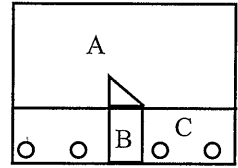
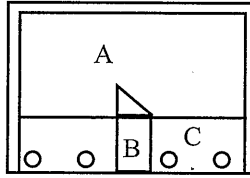
வால்து சால்திர நூல்களில் ஏகசாலா, துவிசாலா, திரிசாலா, கட்டுசாலா என குறிப்பிடப்படுவதும் (Volwahsen 1969 : 17) மேற்படி ஓரலகு, ஈரலகு, மூவலகு மற்றும் நாற்சார கட்டுமானங்களைத்தான் என எடுத்துக் கொள்ளமுடியும்.

மூன்று துண்டு வீடு அல்லது மூவலகு வீடென்பது மேற்படி ஓரலகு ஈரலகு வீடுகளின் தொடர்ச்சியாகவே உருவாகிறது என்ற வகையில் இவற்றின் உருவ-கட்டுமான அலகுகள் பற்றிய அடிப்படை விளக்கத்தைப் பெற்றுக் கொள்ளல் மூலம் மூவலகு / மூன்று துண்டு வீடுகள் தொடர்பான அடிப்படை விளக்கத்தினைப் பெற முடியும். பெருமளவிற்கு மண்ணை ஊடகமாகக் கொண்ட இந்த வகைக் கட்டடங்களின் படிமுறையில் உருவாகிய மூவலகு

வீடுகளில், காலத்தால் சற்று பிற்பட்டவை கண்ணாம்பையும் உபயோகித்துள்ளன என்ற போதிலும் மண்ணை பொதுவில் பெருமளவுக்கு பயன்படுத்தப்பட்டுள்ளது என்பதை அவதானிக்க முடிகிறது. 1845இல் அமெரிக்க இலங்கை மிஷனரியினரால் அவர்களது பற்றுக்களாக இருந்த தெல்லிப்பழை, மல்லாகம், மயிலிட்டி, அச்சவேலிப் பகுதியைச் சார்ந்த ஏறத்தாழ 30 கிராமங்கள் பற்றி மேற்கொள்ளப்பட்ட கணக்கெடுப்பில் 15 கல்வீடுகளும், 889 குடிசைகளும், 2885 மண் வீடுகளும் குறிப்பிடப்படுகின்றன ஸஅமெரிக்க இலங்கை மிஷன் அறிக்கை 1845 (மேற்கோள் குணசிங்கம் 2003: 125) ].



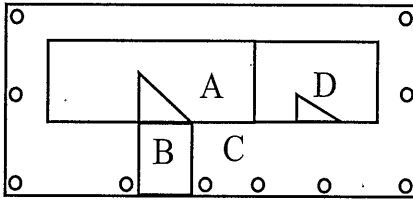
ஓரலகு வீடுகள்



→ வடக்கு

- A. அறை
- B. நடை
- C. திண்ணை

ஓரலகு வீடென்பது அடிப்படையில் ஒரு துண்டாலான வீடாகும். இதுவே யாழ்ப்பாண வீட்டுக் கட்டக்கலையின் முதல் மூல உறுப்பாக இருந்திருக்க வேண்டும் என்பதும், அது ஓரையுடையதாகவே இருந்ததென்றும் கருதக்கூடிய வாறு மேற்படி துண்டம் / ஓரலகு, பின்படி ஈரலகு, மூலலகு(நூற்சார் வீடுகள் உட்பட) வீடுகள் வரும்போதும் மேற்படி துண்டமே 'வீடு' அல்லது 'வீட்டறை' என அழைக்கப்படுகிறது. குறிப்பாக மேற்படி ஓரலகு வீடு சிலவேளை இரு அறைகளை உடையதாக இருக்கும் போது முதற் பெரிய அறையே வீடெனப்பட்டது / தாயறை / வீட்டறை / பெரியறை எனப்பட்டது. அதுமட்டுமின்றி, அதுவே சாமி அல்லது பூசை அறையாகவும் நிலைபெற்றது. இவ்வகையில் மேற்படி பகுதியே யாழ்ப்பாண வீட்டுக் கட்டக்கலையின் மூலவெளியாகவும் காணப்பட்டது எனக் கூற முடியும். அடுத்த அறை சேயறை / கூடம் என அழைக்கப்பட்டது.



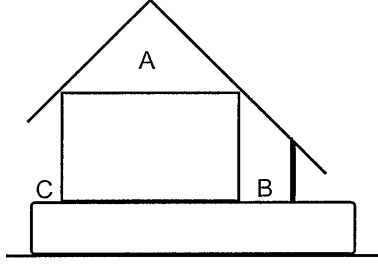
ஓரலகு வீடு இரு அறையுடன்

→ வடக்கு

- A. அறை
- B. நடை
- C. திண்ணை
- D. சேயறை / கூடம்

பெருமளவுக்கு தடித்த மண்கவரால் ஆன இந்தக் கட்டுமான அமைப்பு சுற்றிவரத் திண்ணையைக் கொண்டிருக்கும். இதில் முகப்புத் திண்ணைகள் அகலமானவையாயும், ஏனைய மூன்று பக்கத் திண்ணைகளும் ஒடுக்கமானவையாகவும் தாணப்பட்டன. பொதுவாக மேற்படி திண்ணைகள் இருத்தல், தூங்குதல் முதலிய தேவைகளுக்காக அதிகப்பட்சம் ஆண்களால் பயன்படுத்தப்பட, உள்ளறை பெருமளவு பெண்களின் பாவனைக்கும் களஞ்சியப்படுத்தல் முதலான செயற்பாடுகளுக்கும் பயன்படுத்தப்பட்டன. ஆண்களுக்கும் பெண்களுக்கும் வெவ்வேறு பகுதிகள் என்பது யாழ்ப்பாணச் சமூகத்தில் நிலவிய பால்நிலை இடைவெளி சம்பந்தப்பட்ட விடயமாகும். யார் திண்ணையில் அமரலாம், யார் உள்ள முற்றம்வரை வரலாம், யார் வெளிமுற்றத்தில் நிற்க வேண்டும், யார் நடையில் அமரலாம் என்பது தொடர்பான எழுதப்படாத - சாதி அடுக்குமுறை சார்ந்த வேறுபாடுகளும் காணப்பட்டன. மேற்படி திண்ணைகள் குறிப்பாக வீட்டைச் சுற்றித் தொடர்ந்த திண்ணைகளின் அடிப்படை நோக்கம் அல்லது தேவை என்பது அடிப்படையில் சுவர்களுக்கு தாங்கு துணையாக (ரெவவநசள) இருத்தல் என்பதாகும். மண்கவர், திண்ணை என்பனவற்றை மழையிலிருந்து பாதுகாக்க வேண்டி கூரை அவற்றை மூடி கீழ் நோக்கி நீண்டிருக்கும். இந்த நீட்சி

அழகியல் ரீதியாக முக்கியத்துவம் உடையதும் ஆகும். பெருமளவுக்கு பனை ஓலை அல்லது கிடுகு, பிற்பட்ட காலங்களில் ஓடுகளாலும் வேயப்பட்ட மேற்படி கூரைகள் யாழ்ப்பாணத்தின் சீதோஷண நிலைக்குத் தக்கவாறு மேற்காவுகை ஓட்டத்திற்கு வாய்ப்பான மூச்சுவிடும் தன்மையுடைய கூரைகளாக இருந்தன. நடு முற்றமும் யாழ்ப்பாண சீதோஷண நிலைக்குத் தக்கவாறு காற்றோட்டத்திற்கு வழிவிடக்கூடிய ஒன்றாகவே காணப்பட்டது என்பதையும் கவனத்தில் கொள்ளவேண்டும். இதேநேரம் சுவருக்கும் கூரைக்கும் இடையில் இருக்கும் இடைவெளியும் மேற்படி தேவையை நிறைவேற்ற உதவியிருக்கிறது. மண்ணுக்கிடையில் சுவருக்கான பருவறையாக (ஞமடநவடி) நாட்டப்படும் மரங்களின் மேலேயே கூரைக்கான வளை (டுவைநட) வைக்கப் பட்டது. இந்த இடைவெளி கறையான முதலியவற்றினால் ஏற்படக்கூடிய பாதிப்புக்களை பெருமளவுக்கு மட்டுப்படுத்து வதற்குமான முயற்சியுமாகும்.



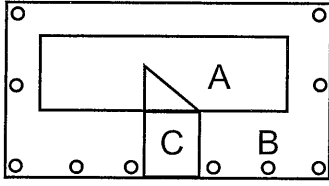
- A. கூரை
- B. திண்ணை(முன்புறம்)
- C. திண்ணை(பின்புறம்)

முன் திண்ணைகளுக்கு இடைப்பட்ட உயர்த்தப்படாத இடைவழி, நடை எனப்படும். நடை நேரடியாக அறைக் கதவை நோக்கிச் செல்லும்; இவற்றின் கதவுகள் பொதுவாக குட்டையானதாகவும், ஓரளவு பருமனானதாகவும் காணப்படும். மண்ணின் தொழில்நுட்ப ரீதியான வரையறைளே அதிகம் உயர்த்தப்படாத பருமனான சுவருக்கான பிரதான காரணமாகும். அதுவே குட்டையான கதவிற்கு காரணமாயினும், மேற்படி குட்டையான வாசல் என்பது தலை சாய்த்தே வீட்டினுள் நுழைய வேண்டும்; அது வணக்கத்திற்குரியது எனப் பார்க்கும் பகைப்புலத்தினால் பிரதானமாக வழிநடத்தவும்பட்டது எனலாம்.



நடையும் திண்ணையும் (1900 - 1920 கள்)

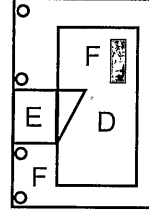
இதன் தொடர்ச்சியாக அடுத்த கட்டத்தில் சமயலறை அல்லது "குசினி" தனியாக வந்திணைந்து ஈரலகு வீடு உருவாகின்றது.



→ வடக்கு

வீடு

- A. அறை / தாயறை
- B, F திண்ணை
- C, E நடை
- D. சமையலறை
- F. அடுப்பு



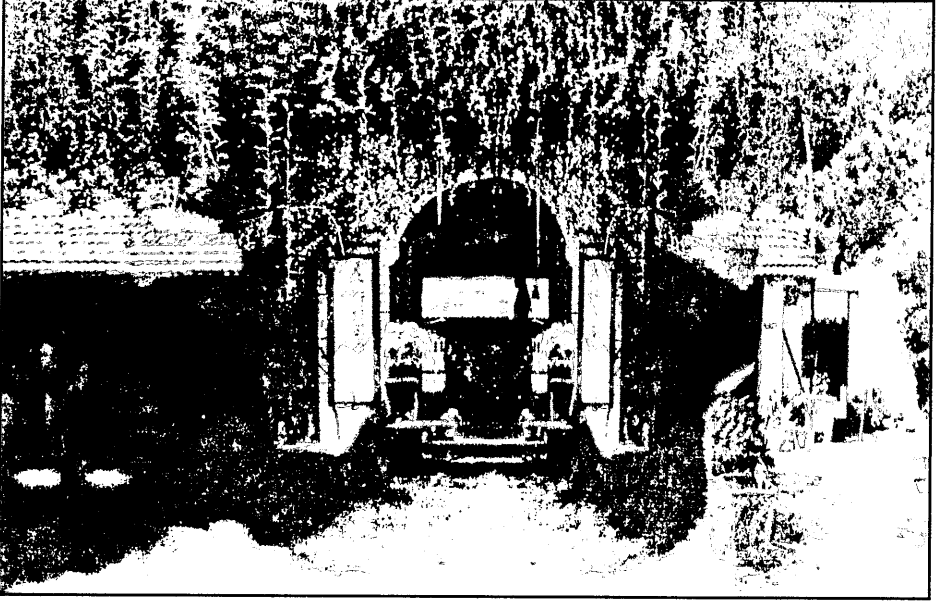
சமையலறை / குசினி

பெருமளவுக்கு வீட்டை போன்ற ஆனால் சிறிய அளவில் குசினி இருக்கும். ஆனால் பெருமளவுக்கு அரைச்சுவர் வைத்து, மீதியை "செத்தை" என்ற தடுப்பினால் கட்டி அதனை உருவாக்கி இருப்பர். அவ்வாறு இல்லாமல் முழுதாக மண்கவர் எழுப்பப்பட்ட குசினிகளும் இருப்பதுண்டு. உள்ளே வடகிழக்கு மூலையை ஒட்டி இருந்து சமைப்பதற்கான அடுப்புகள் கட்டப்பட்டிருக்கும். முன்னால் திண்ணை, நடை என்பன இருப்பதுண்டு. அவ்வாறில்லாத வெறும் கட்டட வடிவமாயும் அது காணப்படுவதுண்டு.

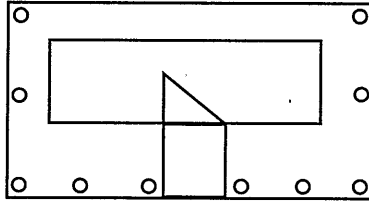


வீட்டின் பின்புறத் திண்ணை (1870 கள்)

இவற்றின் அடுத்தகட்ட நகர்ச்சி மூன்றாவது துண்டொன்றை / அலகொன்றை இணைத்தல் மூலம் உருவாகிறது. இந்த மூன்றாம் துண்டு தலைவாசல் என அழைக்கப்பட்டது. இதன் வருகையோடு இக்கட்டுரை கவனத்திற்கொள்ளும். யாழ்ப்பாணக் கட்டடக் கலையின் ஒரு காலகட்டத்தின் முக்கிய வடிவங்களுள் ஒன்றான மூன்று துண்டு / மூவலகு வீடு கட்டமைக்கப்படுகிறது.

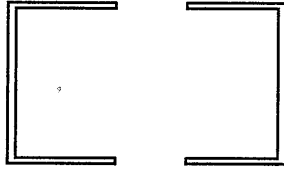


மூவலகு வீட்டின் தலைவாசல் ஐரோப்பிய கட்டடக்கலைப் பண்புகளை ஏற்றுக்கொண்ட நிலையில் (1900 கள்)



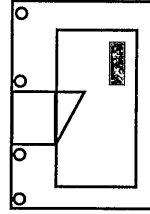
வீடு

முற்றம்



தலைவாசல் / மால்

→ வடக்கு



சமையலறை

இந்தக் கட்டமைப்பின் வருகை / உருவாக்கம் என்பதை 1870 களில் யாழ்ப்பாண தீபகற்பம் பெற்றுக்கொள்ளும் புதிய சமூக பொருளாதார நிலமைகளோடு தொடர்புடையது. குறிப்பாக சனத்தொகைப் பெருக்கம், போக்குவரத்து, வர்த்தகவிருத்தி (நெல் முதல் புகையிலை ஈறான பணப்பயிர்கள் வரை) புதிய கல்வி நிர்வாக எழுச்சிகள் முதலியவற்றின் பகைப்புலத்தில் வைத்துப் புரிந்துகொள்ளலாம் (குணசிங்கம் 2003 : 226 - 228).



இவ்வகையில் மேற்படி மூவலகு வீட்டின் உருவாக்கம் என்பது புதிய சமூக பொருளாதார நிலைமைகளின் வெளியீடு என கருக்கமாகக் கூற முடியும்.

தலைவாசல் எளிமையான ஒரு அமரத்தக்க அரைச்சுவருடைய நீள்சதுர அமைப்பு (மயூரநாதன் 2005) என்பதிலிருந்து வேறுபட்ட பலவகையான அமைப்புகளைப் பெற்றுள்ளது. குறிப்பாக காலனிய காலத்தில் மேலாண்மை செலுத்தும் கட்டடக்கலையின் முகப்பினை உடனடியாக ஏற்க முற்பட்ட பகுதியாக இதுவே இருந்தது. ஏனெனில் முகப்புக்கள் என்பன எப்போதும் அக்கட்டடத்திற்குரியவர்களது அடையாளம், அந்தஸ்து முதலியவற்றின் குறியீடாகக் காணப்பட்டது (Lang, Desai and Desai 2000:03) .அவ்வகையில் மேற்கத்தைய பண்பாட்டு அம்சங்களை உள்ளெடுத்துக்கொண்ட புதிய மத்தியதர வர்க்கத்தின், புதி சமூக அடையாளத்தின் பகுதியாகவும் அது காணப்பட்டது. இந்த வகையில் காலனிய கால அடையாளங்களை பாரம்பரிய வீட்டில் முதலில் ஏற்கும் பகுதி தலைவாசல் தான்.

குறிப்பாக விநாந்தை, மூடு முகப்பு (Porch) ஐரோப்பிய வகையான வரவேற்பு அறை / மண்டபம் (Hall) என்பனவற்றை தலைவாசல் ஏற்றுக்கொள்வதைக் காணமுடிகிறது. ரோமானிய அரைவட்ட வளைவு, ஐரோப்பியப் பாரம்பரியமூடாக வருகின்ற தூண்கள் அல்லது பாரம்பரியத் தூண்களில் மேற்கத்தைய அலங்கார உருக்கள் என்பன வற்றையும் இது ஏற்கிறது. பத்தொன்பதாம் நூற்றாண்டின் ஆரம்பத்தில் கட்டடக்கலையில் கலப்புப் பாணிகள் என்பது பொதுவான பண்பாக உருவாகியது (Lang Desai and Desai 2000: 65). கிணறு, கால்நடைகளுக்கான கொட்டகை, வீட்டிலிருந்து ஓரளவு தொலைவில் மலசலகூடம் என்பனவும் மேற்படி வீடுகளில் காணப்படும். வீட்டோடுகூடிய வளவைச் சுற்றி அடைக்கப்பட்ட வேலியின் முகப்புப் பகுதியில் சங்கடப்படலை எனும் கூரையோடு கூடிய வாயிலமைப்பு காணப்படும். சிலவேளைகளில் இவையும் அமரத்தக்க திண்ணைகளை படலையின் முற்பக்கத்திலும், பிற்பக்கத்திலும் கொண்டிருப்பதுண்டு. யாழ்ப்பாண வீட்டுக் கட்டடக் கலையின் சிறப்புக் கூறுகளில் ஒன்றாக சங்கடப்படலையும் காணப்பட்டது.

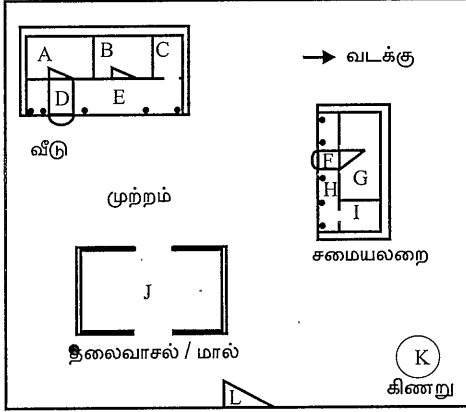
0000

யாழ்ப்பாணம் - வலிகாமம் மேற்குப் பகுதியில் 1870 களில் (நேர்காணல் கணபதிப்பிள்ளை) பகுதிகளில் கட்டப்பட்ட ஒரு வீட்டினை சிறப்புக் கவனத்திற்கு எடுத்துக் கொண்டு மூன்று துண்டு வீடு, அதன் நகர்வுகளை பார்க்க இப்பகுதி முயல்கிறது. பெருமளவுக்கு விளக்கப் படங்கள் ஊடாக இப்பகுதி நகர்த்தப்படுகிறது.

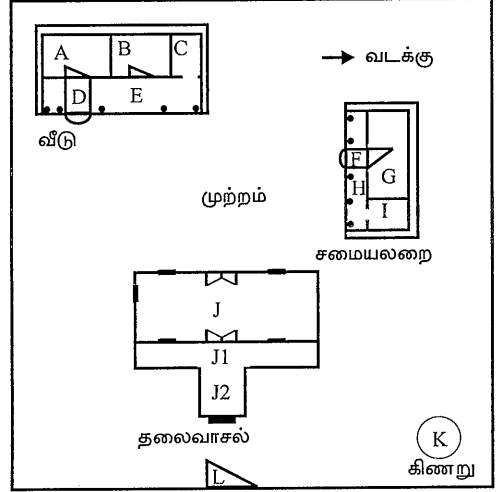


மூவலகு வீடொன்றின் சங்கடப்படலை (கூரை தற்போது தகரத்திற்கு மாற்றப்பட்டுள்ளது.)

கட்டம் 1



கட்டம் 2



◇ வீடு

- A - தாயறை / வீடு / பெரியறை / வீட்டறை
- B - கூடம்
- C - அறை
- D - நடை
- E - திண்ணை

◇ சமையலறை / குசினி

- F - நடை
- G - சமையல் பகுதி
- H - திண்ணை
- I - அறை

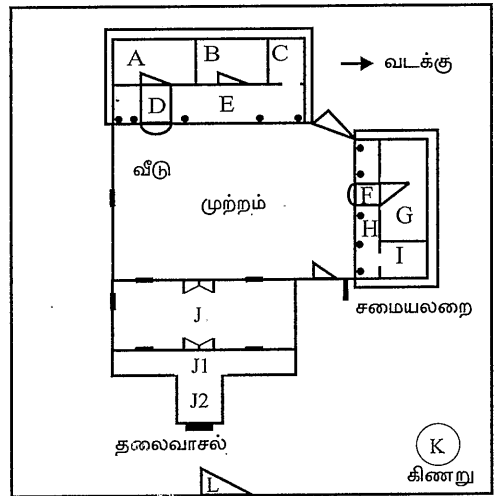
◇ தலைவாசல் பகுதி

- J - தலைவாசல்
- J1 - விறாந்தை
- J2 - மூடு முகப்பு

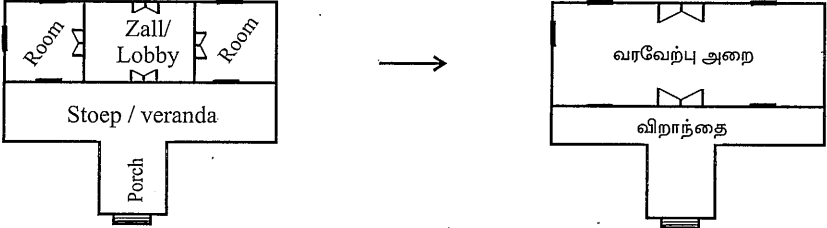
◇ K - கிணறு

◇ L - சங்கடப்படலை

கட்டம் 3



கட்டம் 2 இல் மேற்படி வீட்டின் தலைவாசற் பகுதி ஒல்லாந்த கட்டடக்கலைப் பண்புகளை (சுஷாடினைச 1993:19 - 30) ஏற்று மாற்றப் பெறுவதை காணமுடிகின்றது. கீழே உள்ள விளக்கப்படம் இதனை ஒப்பீட்டு ரீதியில் எடுத்துக் காட்டுகின்றது.



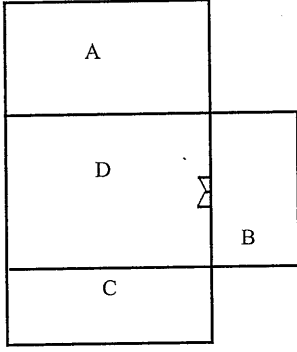
ஒல்லாந்த வீட்டுக்கட்டடத்தின் முகப்புத் துண்டம்

தலைவாசல்

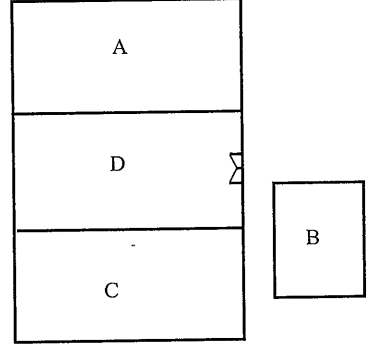
மேற்படி மூன்று அலகு வீடுகள், அதன் பரிணாம நகர்ச்சி என்பனவற்றை எடுத்துப் பார்க்கும்போது சில அடிப்படையான விடயங்களை அவதானிக்க முடிகிறது. முதலாவது வீட்டென்பது அதன் பரந்த அர்த்தத்தில் கட்டங்களின் தொகுதியுடன் கூடிய சுற்றுவெளி (வளவு) ஆகும். அதாவது வீட்டென்பது வீடும், வளவுமாகும். (கா.சித்தம்பி 2002:03). இதனை வொல்வாசென் பின்வருமாறு குறிப்பிடுகிறார். உயர்சாதியினர் கட்டடத்தின் முதன்மையினால் மட்டும் மகிழ்ச்சி அடைவதில்லை. கூடவே அதன் அளவு வடிவம், காணியின் விஸ்தீரணம் என்பனவும் அவர்கள் விருப்பத்தின் அளவீடுகளாகும். (Volwahren 1969:30)

மேலும் கட்டடப்பகுதிகளின் விநியோகம், கட்டடக்கலை தொடர்பான சாஸ்திரங்கள் அல்லது நியமங்களை உட்கொண்டிருத்தல் என்பதை வீடு அல்லது தாயறை, ஏயை அறைகளை விடப் பெரியதாக இருத்தல் முதல் தாயறை (பின்னர் சாமியறை என அழைக்கப்படும்) சமையலறை, கிணறு அல்லது தீப மூலை, நெருப்பு மூலை, நீர் மூலை என்பவற்றின் நேர்கோட்டு நிலை முதலியனவெல்லாம் இந்த பகைப்புலம் சார்ந்ததுதான். அது மட்டுமின்றி நடுவிலுள்ள முற்றம் பெறும் சடங்கியல் முதன்மை (பொங்கல் முதலியன செய்தல்) என்பதுவும் சாஸ்திரிய நிலைப்பட்டதுதான். ஏனெனில் வாஸ்து புருஷ மண்டலம் எனப்படும் கட்டடத் திறகான நில விநியோக மரபு மேற்படி நடுவெளியையே புனித அல்லது சடங்குசார் வெளியாக - பிரம்மபாகமாக எடுத்துக் கொள்கிறது.

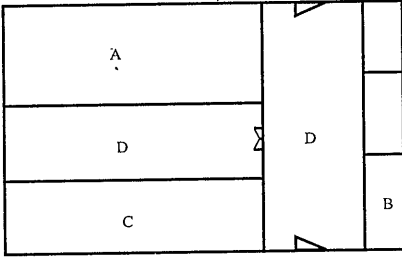
அடுத்த விடயம், இக் கட்டுரை அதன் அறிமுகத்தில் முன்னிறுத்திய கட்டட அமைவுகள் அல்லது வகைகளின் பரிமாணத் தொடர்ச்சி - நகர்ச்சி பற்றியவை. மேலே கடந்து வந்த மூன்று துண்டு வீடுகளின் நகர்ச்சி தொடர்பான பார்வை, எவ்விதம் அது நாற்சாரக் கட்டடத்தைத் திறந்து வைக்கிறதென்பதை எடுத்துக்காட்டுகிறது. அந்தவகையில் யாழ்ப்பாணத்தின் மூத்த நாற்சார வீடுகள் பலவும், மேற்படி மூன்று துண்டு நாற்சாரமாகிய படிநிலையை துல்லியமாக காட்டுவதுடன், எட்டுச் சாரத்தின் உருவாக்கம் என்பது மூன்று துண்டு எவ்விதம் தனது தனித்தனி அலகுகளை விநியோகம்(குசினி, தலைவாசல் முதலியவற்றை....) செய்தது என்ற நிலைப் பாட்டோடும் சம்பந்தமுடையது என்பதை எடுத்துக் காட்டலாகும். அதுமட்டுமின்றி 'எல்' (L) வடிவ வீடுகள்கூட காலணிய தாக்கத்தின் பின்னணியில், குறிப்பாக ஒல்லாந்த வீட்டுக் கட்டட முறையின் தாக்கத்தின் பகைப்புலத்தில் வீடு, தலைவாசல், சமையலறை என்பவற்றை மூல அச்சாக வைத்துக் கொண்டு நிகழ்த்திய இன்னொரு வகை புதிய ஒழுங்குபடுத்துதல்தான். கீழ்வரும் பருமட்டான விளக்கப்படங்கள் இதனைக் காட்டுகின்றன.



நாற்சாரம்

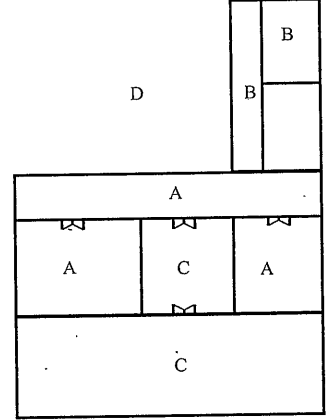


நாற்சாரம் சமையலறை தனியாக வெளியே



எட்டுச்சாரம்

- A - 'வீட்டுப் பகுதி'  
 B- சமையலறைப் பகுதி  
 C- தலைவாசற் பகுதி  
 D- முற்றம்



'எல்' ('L') வடிவ வீடு

சுருக்கமாகக் கூறினால் மேற்படி வீடு, சமையலறை, தலைவாசல் என்ற மூன்று அலகுகளையும் விநியோகம் செய்யும் முறையின் அடிப்படையிலேயே யாழ்ப்பாண வீட்டுக் கட்டடக் கலையின் நகர்வுகள் பெருமளவிற்குத் தங்கியிருந்தன எனக் கூற முடியும். அதற்குள் நிகழ்ந்த பரிணாம மாற்றங்கள் என்பது அவ்வக்கால தேவைகள் சமூக நிலை மாற்றங்கள் புதிய ஊடகங்களின் வருகை முதலியவற்றோடும் சம்பந்தப்பட்டிருந்தது.

#### உசாத்துணை நூல்கள்

1. Bchoceraner Nobert  
2000, Years of Housing, Newyork, W.W.Norotn and Company .
2. Brohier  
1993 Furniture of the Dutch period in Ceylon, Colombo, Print pack Ltd.
3. Dixan Roger, Muthesius Stefen  
1997, Victorian Architecture, London, Thames and Hudsan Ltd.
4. Freland J.M  
1968, Architeiture in Australia, Melborne.

5. Kunasingam, S  
1986, A study of the influence on the social & Cultural status of the Tamil Community as reflected by the residential buildings in Jaffna (unpublished M.Sc thesis) Moratuwa, University of Moratuwa.
6. Lang Jon, Desai Madhavi, Desai Miki  
2000, Architecture and Independence New Delhi, Oxford University Press.
7. Lloyd Seton, Rice David Talbot, Lynton Norbert Boyd, Andrew, Carden Andre, Rawson Philip, Jacobus John.  
1973, World Architecture, England, Hamlya Publishing Ltd
8. Mayooreanathan  
2005, Traditional Buildings of Jaffna.  
Google Cache of [http// us. geocities .com / rmayooreanathan / htm](http://us.geocities.com/rmayooreanathan/htm)
9. Pfafferberger Brayn  
1982, Cast in Tamil Culture : The Religious foundation of Sudra domination in Sri Lanka, New York.
10. Volwahren Andreas  
1969, Living Architecture in India, London, Mac Donald and Co.
11. அகிலன் பா.  
1995, நாற்சார வீட்டை மையமாகக் கொண்டு யாழ்ப்பாணத் தமிழரிடையே வீட்டுக் கட்டடக்கலை (பதிக்கப்படாத இளமாணி ஆய்வுக் கட்டுரை), திருநெல்வேலி, யாழ் பல்கலைக்கழகம்.
12.  
2004, கருத்து நிலையும் விக் கிரகவியலும் : ஐந்தாம் குரவராக நாவலர் , பனுவல் இரண்டாம் இதழ், கொழும்பு மையம்.
14. அபிராமி சிவஞானசுந்தரம்  
2001, யாழ்ப்பாணத்தில் சமூக மாற்றத்தின் வெளிப்பாடாக ஒல்லாந்த காலனித்துவ வீட்டுக் கட்டடங்களின் அழகியல் (பதிப்பிக்கப்படாத இளமாணி ஆய்வுக் கட்டுரை) திருநெல்வேலி, யாழ் பல்கலைக்கழகம்.
15. கணபதிப்பிள்ளை, வே (நேர்காணல் 20.07.1996)
16. குணசிங்கம், முருகர்  
2003, இலங்கை தமிழ் தேசியவாதம் அதன் ஆரம்பத் தோற்றம் பற்றியதோர் ஆய்வு, சிட்னி, எம்.வி. வெளியீடு.
17. சிவத்தம்பி கா.  
2000, யாழ்ப்பாணம் சமூகம், பண்பாடு, கருத்துநிலை, கொழும்பு, குமரன் புத்தக இல்லம்.
18.  
2002, யாழ்ப்பாண சமூகப் பாரம்பரியத்தில் கட்டடம் பற்றிய எண்ணக் கருத்து (யாழ்ப்பாணக் கட்டடக் கலையை சூழமைவு படுத்தல் : பாணிகளும். அம்சங்களும் கருத்தரங்குக் கட்டுரை) நுண்கலைத்துறை, யாழ் பல்கலைக்கழகம்.
19. பக்தவத்சலபாரதி, சீ  
1990, பண்பாட்டு மானிடவியல், சென்னை, மணிவாசகர் புதிப்பகம்.